

## ZAPISNIK 2. OBISKA EKOMISIJE

4. 2. 2013 – Kranj in Škofja Loka (ŠC Kranj – Strokovna gimnazija in Srednja šola za elektrotehniko in računalništvo, Gimnazija Franceta Prešerna Kranj, Gimnazija Kranj, ŠC Škofja Loka – Srednja šola za lesarstvo in Srednja šola za strojništvo)

5. 2. 2013 – Radovljica in Jesenice (Ekonomska gimnazija in srednja šola Radovljica, Srednja gostinska in turistična šola Radovljica, Gimnazija Jesenice, Srednja šola Jesenice\*)

\*Srednje šole Jesenice nismo obiskali zaradi obveznosti v učnem programu. Ustreznost ločevanja so zaradi tega na šoli preverili sami in nam poslali ocene, ki so zabeležene v tabeli skupaj z ostalimi. V kolikor bo ocena EKOMISIJE ob prihodnjem obisku v veliki meri odstopala od samoocene, bomo to upoštevali pri končnem rezultatu.

**OPOMBA: Prihodnjič bomo šole obiskali po nekoliko spremenjenem vrstnem redu. V zgodnjih dopoldanskih urah je namreč nekoliko manj odpadkov na šoli – želimo pa si, da bi bile vse šole ocene po enakih ali vsaj čim bolj podobnih pogojih pri ocenjevanju.**

### OCENE OBISKA

#### Kranj in Škofja Loka

	Sistem	Ločevanje- znotraj šole	Ločevanje - zunaj šole	Ločevanje - zbornica	Skupna ocena - povprečje
Šolski center Kranj - Strokovna gimnazija	8	5	8	7	7

Šolski center Kranj - Srednja šola za elektrotehnik o in računalništvo	8	6	7	8	7,25
Gimnazija Franceta Prešerna Kranj	8	7	4	7	6,5
Gimnazija Kranj	8	7	5	8	7
ŠC Škofja Loka: Srednja šola za lesarstvo	8	7	10	10	8,75
Gimnazija Škofja Loka	8	4	5	9	6,5
ŠC Škofja Loka: Srednja šola za strojništvo	8	4	5	9	6,5

**Radovljica in Jesenice**

	Sistem	Ločevanje- znotraj šole	Ločevanje - zunaj šole	Ločevanje - zbornica	Skupna ocena - povprečje
<b>Ekon. gimnazija in srednja šola Radovljica</b>	9	7	8	10	<b>8,5</b>
<b>Srednja gostinska in turistična šola Radovljica</b>	8	7	7,5	10	<b>8,2</b>
<b>Srednja šola Jesenice</b>	9	9	8	10	<b>9</b>
<b>Gimnazija Jesenice</b>	8	7,5	9	9	<b>8,4</b>

### SPLOŠEN KOMENTAR NA OCENO

Ustreznost in pravilnost ločenega zbiranja odpadkov na šoli se je v primerjavi z obiskom EKomisije v decembru izboljšala. Šole so se še posebej potrudile pri ločevanju v zbornici, prav tako je bilo pri večini šol opaziti izboljšanje v sistemu, čeprav je bilo ponekod še vedno opaziti nekonsistentnost pri označevanju košev za smeti (napisi na koših in barve niso bile poenotene). Tudi zunaj šole je bil opazen napredek pri vseh šolah, kar pomeni, da tako mentorji kot tudi dijaki dobro opozarjajo na ustrezno ločevanje odpadkov tudi ostale zaposlene na šoli – ne samo dijake in učitelje, ampak tudi snažilke, hišnike in druge, ki so v stiku z

odpadki. Kar se tiče ločevanja znotraj šole, se še vedno pojavljajo napake pri ločevanju – predvsem pri odlaganju embalaže.

Sicer pa je opaziti razliko v uspešnosti ločevanja med šolami iz spodnje in zgornje Gorenjske. Šole iz zgornje Gorenjske so po oceni EKomisije bolj uspešne pri ločevanju kot šole iz spodnje Gorenjske. No, še en razlog več, da se vsi skupaj še bolj potrudite. ☺

## **SPLOŠNI NASVETI ZA ŠOLE**

- Pazite na ustrezno ločevanje na mestih, ki niso izpostavljena (na primer v garderobah, telovadnici). Ponekod smo namreč opazili, da tam ni nameščenih ustreznih košev, zato je tudi ločevanje neustrezno.
- Pazite na ustrezno označevanje košev. Marsikje smo opazili da barva pokrova koša in vrečke v košu nista konsistentna; ponekod se je od pomena barve pokrova razlikoval tudi napis na košu. Zato se lahko pojavljajo napake.
- Predlagamo, da šole v prihodnje bolj osveščate dijake in učitelje v smeri pravilnega ločevanja – predvsem z informacijami kam sodi kateri odpadek. Še veliko izboljšav je mogočih predvsem pri ločevanju mešanih komunalnih odpadkov in embalaže.
- Predlagamo, da šole dajo večji poudarek na odlaganje hrane: »Vzemi toliko kot poješ!«

## **OCENE ZA POSAMEZNE ŠOLE**

**V nadaljevanju na kratko povzemamo nekaj komentarjev EKomisije, ki veljajo za ločevanje na posamezni šoli.**

**ŠC Kranj (Strokovna gimnazija ter Srednja šola za elektrotehniko in računalništvo)**

**Strokovna gimnazija:**

**Ločevanje znotraj šole:**



- Embalaža med komunalnimi odpadki

**Srednja šola za elektrotehniko in računalništvo**

**Ločevanje znotraj šole:**



- Embalaža med komunalnimi odpadki
- Komunalni odpadki med papirjem

**ŠC skupno**

**Ločevanje v zbornici:**

- V primerjavi s 1. obiskom se je bistveno izboljšalo, a možnosti za dodatne izboljšave še obstajajo

#### **Ločevanje zunaj šole:**

- Se je v primerjavi s 1. obiskom poslabšalo (ocena iz 10 na 6)
- Med papirjem so bili odvrženi biološki in mešani komunalni odpadki

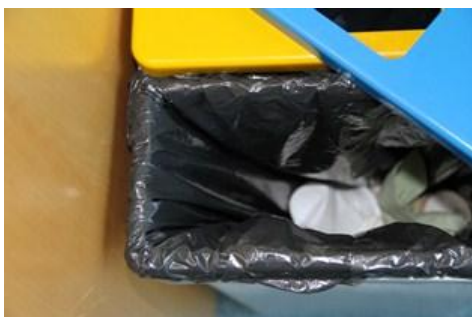


#### **Sistem:**

- Sistem se ni niti poslabšal, niti izboljšal

#### **Gimnazija Franceta Prešerna Kranj**

#### **Ločevanje znotraj šole:**



- Med papir je bila odvržena embalaža

#### **Ločevanje v zbornici:**

- Koši v zbornici so bili precej prazni

- V enega izmed košev je bil napačno odvržen žvečilni gumi

#### **Ločevanje zunaj šole:**

- Se je bistveno poslabšalo (iz 9 na 4)
- Zunaj ni zabojnikov za ekološke odpadke
- Pomanjkljivosti pri ločevanju papirja
- Odlaganje odpadkov v neustreznih vrečkah



#### **Sistem:**

- V splošnem se je primerjavi s 1. obiskom se je izboljšal (iz 5 na 8)
- Zunaj namestiti zabojnike za ekološke odpadke

#### **Gimnazija Kranj**

#### **Ločevanje znotraj šole:**

- Komunalni odpadki med embalažo
- Papir med biološkimi odpadki



#### **Ločevanje v zbornici:**

- Ločevanje v zbornici se je bistveno izboljšalo
- Pohvale za osveščanje

#### **Ločevanje zunaj šole:**

- Med papirjem so bili odvrženi biološki in mešani komunalni odpadki

#### **Sistem:**

- Premalo nameščenih košev za biološke odpadke znotraj šole

**Sicer pa pohvale Gimnaziji Kranj za odlično predstavitev EKOkička in osveščanje dijakov!**





### ŠC Škofja Loka: Srednja šola za lesarstvo

#### **Ločevanje znotraj šole:**

- Napačno odlaganje bioloških odpadkov
- Razvrščanje papirja med ostale odpadke
- Žica med embalažo



#### **Ločevanje v zbornici:**

- Vsi odpadki so bili pravilno odvrženi – pohvale profesorjem

### Ločevanje zunaj šole:

- Vsi odpadki so bili pravilno odvrženi – vse pohvale
- Tudi biološki odpadki so bili primerno odvrženi v zato namenjeni vrečki



### Sistem:

- Barve košev in oznake na koših marsikje niso bile poenotene

### ŠC Škofja Loka: Srednja šola za strojništvo

#### Ločevanje znotraj šole:



#### Ločevanje v zbornici:

- Odpadki so bili sicer ustrezno odvrženi, je pa bilo z njimi zapolnjeno tudi stojalo, ki je sicer namenjeno dežnikom

### Sistem:

- EKomisija pa je še posebej pohvalila ločevanje v »novem« delu šole, kjer so bili koši zelo dobro razporejeni
- Sicer so pri sistemu še možne izboljšave

### Gimnazija Škofja Loka:

#### **Ločevanje znotraj šole:**

- Velik problem je predstavljalo nekonsistentno označevanje košev, zaradi česar se lahko posamezniki zmedejo pri odlaganju odpadkov
- Zelo veliko napak pri odlaganju embalaže
- Predlagamo več osveščanja med dijaki in zaposlenimi na šoli na to temo (plakati, letaki, EKOkotiček, razredne ure ipd.)



#### **Ločevanje v zbornici:**

- Ločevanje v zbornici se je v primerjavi s 1. obiskom bistveno izboljšalo.

#### **Sistem:**

- Barve košev in oznake na koših marsikje niso bile poenotene



### ŠC Škofja Loka: Srednja šola za strojništvo in Gimnazija Škofja Loka

#### **Ločevanje zunaj šole – skupni zabojniki:**

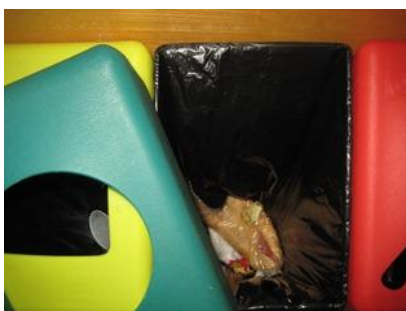
- Kesoni niso bili označeni
- Med odpadki je EKomisija zasledila oljne filtre, ki bi sicer morali biti odvrženi med t.i. nevarnimi odpadki (zaradi oznake na embalaži)

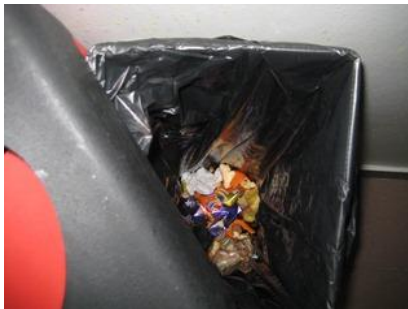


### Ekonomška gimnazija in srednja šola Radovljica:

#### **Ločevanje znotraj šole:**

- Ločevanje ostalih odpadkov je bil popolni minus; napake je EKomisija opazila na vseh nivojih
- Hrana med mešanimi komunalnimi odpadki
- Embalaža med komunalnimi odpadki
- Biološki odpadki med embalažo





**Ločevanje v zbornici:**

- Brezhibno – vse pohvale!

**Ločevanje zunaj šole:**

- Tudi pri ločevanju zunaj šole je bilo ločevanje ostalih odpadkov neustrezno
- Ločevanje ostalih skupin odpadkov pa je bilo dobro

**Sistem:**

- Sistem je bil sicer dober, je pa EKomisija v eni izmed garderob opazila, da koši niso označeni (priložnost za izboljšanje)

**Srednja gostinska in turistična šola Radovljica:**

**Ločevanje znotraj šole:**

- Papir med embalažo
- Embalaža med komunalnimi odpadki

**Ločevanje v zbornici:**

- Brezhibno – vse pohvale!

**Ločevanje zunaj šole:**

- Pri ločevanju zunaj šole je bilo ločevanje ostalih odpadkov neustrezno
- Ločevanje ostalih skupin odpadkov je bilo dobro

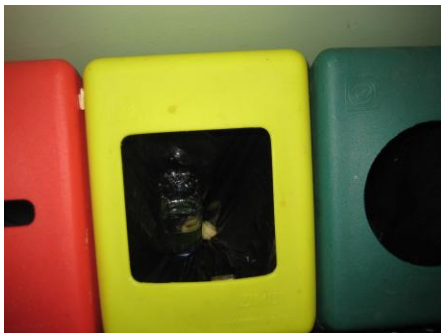
**Sistem:**

- Problem se je pokazal predvsem v jedilnici, kjer ni bilo koša za embalažo, zato so bili tudi odpadki nepravilno odvrženi

### Gimnazija Jesenice:

#### **Ločevanje znotraj šole:**

- Organski odpadki (ogrizek) med embalažo
- Embalaža med mešanimi komunalnimi odpadki



#### **Ločevanje v zbornici:**

- Napaka pri ločevanju – priložnost za izboljšanje

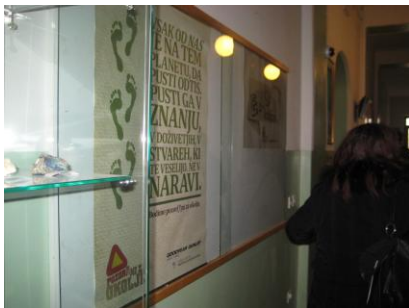
#### **Ločevanje zunaj šole:**

- Med papirjem manjša količina PE folije
- Za biološke odpadke nimajo ločenih zabojnikov, zato se znotraj šole biološki odpadki zbirajo samo v kuhinji

#### **Sistem:**

- Koši za preostanek odpadkov imajo znak za recikiranje
- Neoznačeni koši za preostanek odpadkov (2x)

### **EKOktiček ne kaže nobenega sodelovanja dijakov - EKOfrendov!**



V kuhinji se odpadki ne ločujejo natančno – dijake je potrebno osveščati, da je ob oddaji pladnja potrebno upoštevati ločevanje: plastika, biološki odpadki, ostalo odpadki.

### **Srednja šola Jesenice:**

Kot opisano zgoraj – šola se je ocenila sama. Morebitna odstopanja bomo upoštevali pri prihodnjem obisku EKOMisije.